

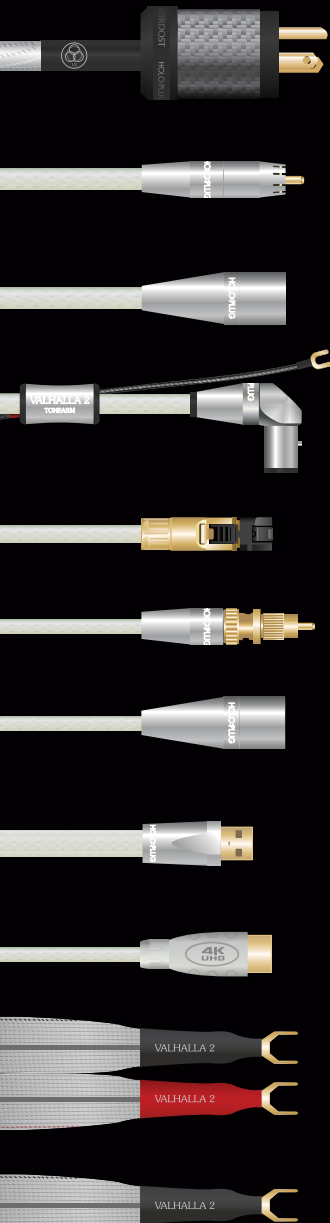


VALHALLA 2

INSTRUKCJA OBSŁUGI



NORDOST



VALHALLA 2

INSTRUKCJA OBSŁUGI

Gratulujemy zakupu Valhalla 2. Valhalla 2 jest wynikiem trwałych prac ponad dekadę, dogłębnych prac badawczo-rozwojowych. Ich kulminacją jest seria kabli, która przenosi Twój system dźwiękowy w nowy wymiar muzycznej wierności. Choć gama Valhalla 2 dzieli nazwę ze swoim poprzednikiem, pierwszą gamą Valhalla firmy Nordost, to najnowocześniejsze techniki produkcji i innowacje technologiczne zastosowane podczas projektowania i produkcji Valhalla 2 ustanowiły zupełnie nowy standard sprawności.

Kable V2 są efektem wierności filozofii projektowania Nordost. Niemal w całym asortymencie wykorzystuje się posrebrzane przewody z litym rdzeniem OFC, wytłaczankę izolacji FEP, mechanicznie dostrojone konstrukcje i asymetryczne uziemienie. Postępy dokonane z tego czasu są zdumiewające.

Dwa kolejne, przełomowe udoskonalenia wprowadzone w serii Valhalla 2 to technologia Dual Mono-Filament oraz innowacyjne, chronione patentem złącze o nazwie HOLO-PLUG®, najlepsze możliwe połączenie kabla z podzespołem.

Dzięki połączeniu tych dwóch rozwiązań technologicznych produkty Nordost doskonale wpasowują się w naszą filozofię projektowania kabli o małej masie, optymalnym przesyle sygnału i doskonałym dopasowaniu impedancji. Kable Valhalla 2 pozwalają słuchaczom przenieść się wprost do sali koncertowej, gdzie muzyka nabiera trójwymiarowego kształtu, co wydaje się prawie niemożliwe.

Niniejsza instrukcja obsługi zawiera informacje, dzięki którym użyjesz kabli Valhalla 2 zgodnie z ich przeznaczeniem - maksymalizując sprawność zarówno samych kabli, jak i całego systemu dźwiękowego.

Pamiętaj, by zarejestrować swoje kable Valhalla 2 Reference w firmie Nordost, wypełniając i odsyłając nam kartę gwarancyjną zamieszczoną na odwrocie niniejszej instrukcji, lub wypełniając formularz rejestracji produktu na naszej stronie internetowej. Po otrzymaniu zgłoszenia rejestracyjnego Twój kabel Valhalla 2 objęty będzie dożywotnią gwarancją.

DOPALANIE KABLI

Podczas procesu produkcyjnego, gdy na przewodach wytłaczana jest izolacja, mogła w niej zostać uwłokowana gaz. W połączeniu z ładunkami elektrycznymi często spotykanymi w nowych kablach może to skutkować łamiwym i jasnym dźwiękiem. Chcąc rozwiązać ten problem i uzyskać jak najlepszą jakość dźwięku korzystając z kabli Valhalla 2, należy je poddać procesowi dopalania.

Cały proces trwa co najmniej 150 godzin, a gwarantuje on, że poznasz prawdziwe korzyści wynikające z zakupu nowego kabla. Najlepiej jednak dopalać zestaw kabli Valhalla 2 przekazując w ręce przedstawiciela firmy Nordost, który zastosuje obróbkę VIDAR. W trakcie obróbki VIDAR przez kable przepuszczany jest prąd o określonych wartościach, powodujący rozproszenie uwłokowanych gazów. Jednocześnie niewielkie zanieczyszczenia zawarte w metalu przewodników zaczynają działać jak dioda, sprzyjając przepływowi prądu w określonym kierunku. Wykorzystując sygnał o bardzo szerokim paśmie, a także jego odchylenia o bardzo niskich i wysokich częstotliwościach, VIDAR powoduje naprężenie przewodników, neutralizuje ładunki, poprawia sposób, w jaki sygnały przechodzą przez metal, oraz ultradźwiękowo poprawia właściwości



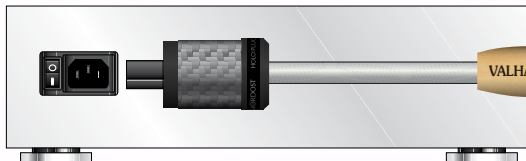
powierzchni przewodników. Zmiany dokonane zarówno w przewodniku, jak i materiale izolacyjnym decydują o poprawie sprawności kabla audio.

Podczas gdy przeprowadzenie dopalania kabli ma ogromne znaczenie bezpośrednio po ich zakupie, rutynowa konserwacja również wpływa na polepszenie ich sprawności. Po dłuższym okresie, w którym kable nie są używane, ulegają one stagnacji. Nawet przy codziennym używaniu kabli sprzęt elektryczny doświadcza upływu prądu, powodując narastanie ładunków elektrycznych w kablach. Poddając kable obróbce VIDAR przywraca się im doskonały stan i eliminuje ładunki elektryczne.

Jeśli jednak nie masz dostępu do VIDAR, firma Nordost oferuje Rozwiązanie Systemowe: Dyski konfiguracyjne i dostrajające, zawierające ścieżki do dopalania i rozmagnesowywania systemu, które umożliwiają samodzielne kondycjonowanie kabli. Ten dwudyskowy zestaw oferuje również szeroki gamę sprawdzonych ścieżek diagnostycznych, pomocnych w rozmieszczeniu głośników i integracji subwoofera, kontroli i ocenie wydajności oraz lokalizacji problemu.



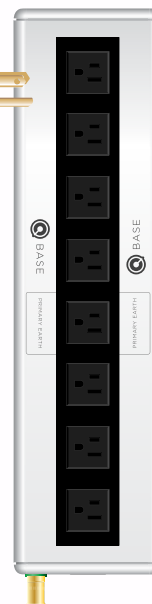
KABLE ZASILAJĄCE



Kabel zasilający Valhalla 2 to najmniejszy kabel w całej instalacji. Zapewnia optymalny przepływ prądu przemiennego, jest odporny na szkodliwe działanie zakłóceń elektromagnetycznych i częstotliwości radiowych, i jest niezawodny, by system nagłośnieniowy działał bezbłędnie. Sprawdź, czy końcówka IEC kabla zasilającego jest mocno osadzona w gnieździe IEC. Następnie wtyczkę zasilającą włóż do gniazda ściennego lub do zasilacza QRT. Zakładając lub wymieniając kable zasilające Valhalla

2 należy pamiętać, że w przypadku ich upuszczenia złącza używane we wszystkich naszych przewodach zasilających mogą zarysować powierzchnię sprzętu lub mebli, zatem zalecamy zachowanie daleko idącej ostrożności.

Coraz więcej urządzeń audio hi-fi wymaga użycia złączy wejściowych IEC C-19. Z tego powodu firma Nordost zapewnia lepszą opcję zarówno w naszych kablach zasilających Valhalla 2, jak i w naszych urządzeniach do rozdzielu zasilania QB8-Mark II.



INTERKONEKTY

Interkonekty Valhalla 2 zakończone złączami RCA i XLR oznaczonymi kodem barwnym. Złącze z wygrawerowanym czarnym napisem „HOLO:PLUG” należy podłączyć do czarnego złącza (lewy kanał) z tyłu urządzenia. Złącze z wygrawerowanym czerwonym napisem „HOLO:PLUG” należy podłączyć do czerwonego złącza

(prawy kanał) z tyłu urządzenia. Wszystkie kable Nordost są kierunkowe. Celem zapewnienia najwyższej jakości dźwięku, strzałki kierunkowe pokazane nadrewnianych klockach powinny wskazywać kierunek sygnału. Przykład: Na interkonekcie umieszczonym między odtwarzaczem CD a wzmacniaczem strzałki powinny być skierowane w

stronę wzmacniacza.

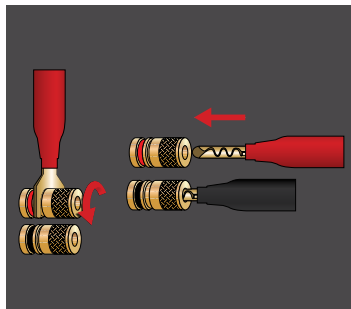
Należy zauważyć, że geometria kabli interkonektów Valhalla 2 RCA i XLR jest specjalnie skonstruowana dla każdego zakończenia. Ze względu na wyraźne różnice w konstrukcji między tymi dwoma kablami, zamiana końcówek pomiędzy jednym rodzajem a innym nie jest możliwa.

GŁOŚNIK / KABLE MOSTKOWE BI-WIRE

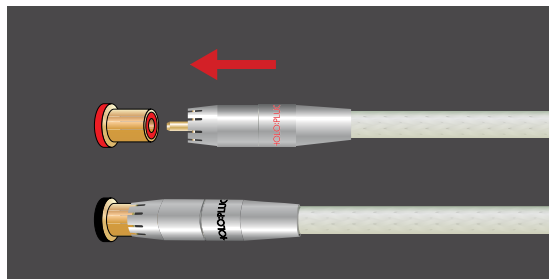
Kable głośnikowe Valhalla 2 zakończone słuchającymi wtykami widelcowymi HOLO:PLUG® i niskomasowymi złączami bananowymi z wtyczkami Z, wykonanymi zgodnie z własnym projektem firmy Nordost. Instalując kable głośnikowe Valhalla 2 w swoim systemie postępuj zgodnie z poniższym opisem: Złącze oznaczone czarną opaską (-) podłącz do czarnego zacisku zarówno wzmacniacza mocy, jak i głośnika. Złącze oznaczone czerwoną opaską (+) podłącz do czerwonego zacisku zarówno wzmacniacza mocy, jak i głośnika. Wszystkie kable Nordost są kierunkowe. Celem zapewnienia najwyższej jakości dźwięku, złącza oznaczone strzałkami kierunkowymi muszą być skierowane w stronę głośnika.

Kable głośnikowe Valhalla 2 są dostępne

wyłącznie w konfiguracji strzelby. Jeśli posiadasz sprzęt wymagający połączeń bi-wire lub bi-amp, zainwestuj w kable mostkowe Valhalla 2 Bi-Wire. Kable mostkowe Valhalla 2 Bi-Wire są przedłużeniem linii kabli głośnikowych Reference firmy Nordost, a zapewniają spójną sygnaturę dźwiękową w całym systemie.



STRZAŁKI WSKAZUJĄ KIERUNEK PRZEPŁYWU SYGNAŁU



STRZAŁKI WSKAZUJĄ KIERUNEK PRZEPŁYWU SYGNAŁU



KABEL RAMIENIA GRAMOFONU +

1. SPOSÓB PODŁĄCZENIA

Złącza DIN / RCA / XLR podłącz do gniazd wyjściowych gramofonu i gniazd wejściowych przedwzmacniacza gramofonowego. W konfiguracjach RCA i XLR czerwony przewód oznacza prawy kanał, a czarny przewód oznacza lewy kanał.

Należy pamiętać, że kable ramienia gramofonu Nordost są kablami kierunkowymi. Celem prawidłowego podłączenia kabla sprawdzić, czy strzałki skierowane są w stronę przedwzmacniacza gramofonowego.

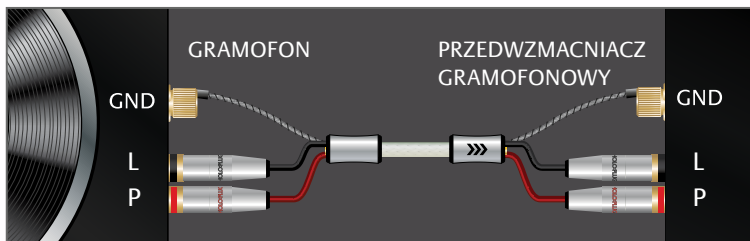


2. UZIEMIENIE

Jeśli podczas słuchania płyt odtwarzanych na gramofonie słyszalny jest szum (przydźwięk), najprawdopodobniej jest to skutek działania pętli zwarciowej doziemnej. Celem wyeliminowania tego problemu należy sprawdzić uziemienie między gramofonem a przedwzmacniaczem gramofonowym. Większość gramofonów i przedwzmacniaczy gramofonowych wyposażona jest w trąby uziemiające na obudowie. Podłącz przewód uziemiający

(przewód zakończony złączami widelkowymi, które są na stałe przymocowane do kabla ramienia) do trąby uziemiającej zarówno w gramofonie, jak i przedwzmacniaczu

gramofonowym. Takie połączenie powiąże ze sobą dwie obudowy, tworząc bezpieczne połączenie o niskim poziomie szumu między dwoma urządzeniami.



3. UZIEMIENIE DODATKOWE / EKRANU

W razie potrzeby „odłączane przewody uziemiające” można włożyć do tulei zaciskowych kabla, co pozwala wykorzystać ekran kabla jako dodatkową ochronę przed pęknięciami.

Każdy system ma najlepszą dla siebie konfigurację uziemienia. Jedynie drogą eksperymentowania można wypracować najlepszy sposób...



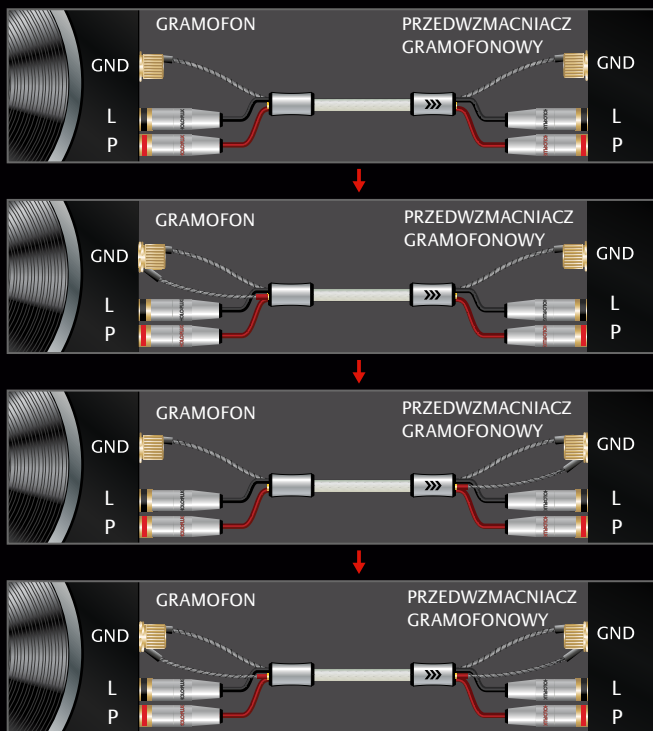
W pierwszej kolejności odtwórz dowolny utwór bez dołączonych odłączanych przewodów uziemiających i sprawdź, jak brzmi.

Następnie spróbuj nałożyć jeden z odłączanych przewodów uziemiających na koniec kabla znajdującego się najbliżej gramofonu. Podłącz widełki odłączanego przewodu uziemiającego do słupka uziemiającego na gramofonie.

Następnie, jeśli masz możliwość uziemienia na końcu przedwzmacniacza gramofonowego, odłącz odłączany przewód uziemiający od końca kabla ramienia gramofonu i podłącz go do przedwzmacniacza gramofonowego. Podłącz widełki odłączanego przewodu uziemiającego do słupka uziemiającego przedwzmacniacza, i posłuchaj ponownie.

Na koniec, jeśli jest taka możliwość, włoż oba odłączane przewody uziemiające do dwóch końców kabla, podłącz je do uziemienia gramofonu i przedwzmacniacza gramofonowego i posłuchaj jeszcze raz.

Na podstawie swoich ustaleń ustal konfigurację, w której by o najmniej szumów.



ZNACZENIE PEŁNEJ WILZKI KABLI

Valhalla 2 zmienia Twój system hifi. Miłośnicy muzyki, którzy w swoich systemach zastosują wyłącznie kable Reference, nie tylko zyskają sprawność systemu, o jakiej marzyli, ale również odkrywają możliwości, których nigdy sobie nie wyobrażali. Korzystając z Valhalla 2, w końcu całkowicie otoczą Cię czystą muzyką.

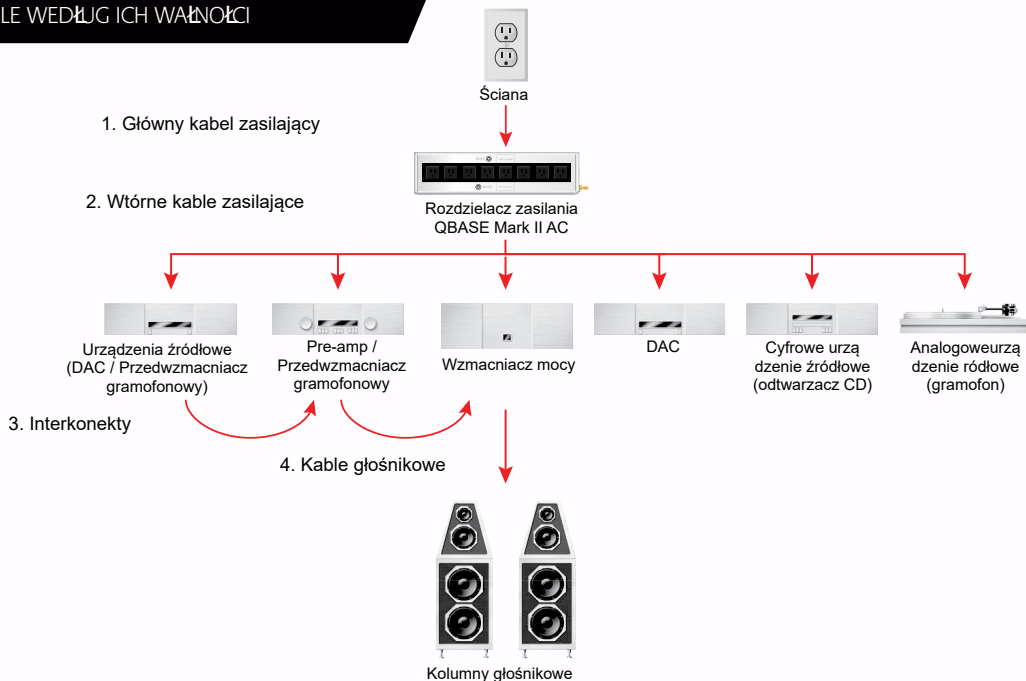
Jeśli jednak pełne okablowanie Valhalla 2 nie jest chwilowo możliwe,

możesz dokonywać ulepszeń etapami. Jeśli któryś z elementów Twojego systemu jest wyższej jakości niż pozostałe, właśnie na nim skup uwagę i w nim zastosuj nasze kable. W przypadku systemów, w których poszczególne elementy są równej jakości, Nordost sugeruje model działania pomocny w ustaleniu priorytetów modernizacji systemu. W pierwszej kolejności

zidentyfikuj najważniejszy kabel w Twoim systemie - przewód zasilający podłączony do gniazda ściennego, zasilający blok rozdzielczy QB8 - i kontynuuj postępowanie zgodnie z poniższym schematem...

(Uwaga: Każdy system jest inny. Zawsze istnieje możliwość, że zrezygnując z tych porad odniesiesz korzyść)

KABLE WEDŁUG ICH WARTOŚCI





NORDOST



Typ kabla

Numer seryjny.....

Końcówka

Długość

Chc c skorzystać z ograniczonej do ywotniey gwarancji na kable Nordost, pierwsi nabywcy powinni wype ni i odes a kart umieszczon po prawej stronie lub zarejestrowa produkt pod adresem:

www.nordost.com/product-registration.php



VALHALLA 2

Gwarancyjna karta rejestracyjna

Prosimy o wypełnienie i odesłanie niniejszej Gwarancyjnej Karty Rejestracyjnej w ciągu 30 dni od daty zakupu wraz z dowodem zakupu na adres:

**Nordost, 93 Bartzak Drive,
Holliston MA 01746, USA**

GwarancyjnŁ kartŁ rejestracyjnŁ moŁna równieŁ zeskanowaŁ i wysłaŁ e-mailem na adres **info@nordost.com** lub przefaksowaŁ na numer **+1 508 893 0115**

Imię i nazwisko

Adres

.....

.....

Kod pocztowy.....

Kraj.....

Nr telefonu

E-mail

INFORMACJE O PRODUKCIE

Typ kabla

Numer seryjny.....

Końcówka

Długość

Data zakupu

Nazwa sprzedawcy

Kraj.....



NORDOST







NÖRDOST

Nordost 93 Bartzak Drive Holliston MA 01746 USA

E-mail: info@nordost.com

Strona internetowa: www.nordost.com

LIP 2022